

# Plan Odnowy Miejscowości Chełmek Wołowski na lata 2016-2023



Miasto i Gmina Ścinawa

## Spis treści

Spis treści.....	2
Wstęp.....	3
I. Położenie i charakterystyka miejscowości.....	4

**Dolnośląskie Centrum Rozwoju Lokalnego  
S.C.**

## **Plan Odnowy Miejscowości Chełmek Wołowski na lata 2016-2023**

Dolnośląskie Centrum Rozwoju Lokalnego s.c.

---

1. Rys historyczny.....	4
2. Położenie.....	6
2. Sfera społeczna i gospodarcza.....	8
1. Ludność.....	8
2. Oświata.....	10
3. Infrastruktura społeczna.....	11
4. Infrastruktura techniczna.....	12
5. Działalność gospodarcza.....	13
II. Inwentaryzacja zasobów służących odnowie miejscowości.....	15
III. Analiza SWOT dla Chełmka Wołowskiego.....	17
IV. Planowane zadania inwestycyjne i przedsięwzięcia aktywizujące społeczność lokalną.....	20
V. Harmonogram realizacji zadań inwestycyjnych.....	24
Spis tabel.....	27
Spis rysunków.....	27
Spis fotografii.....	27

## **Wstęp**

Programowanie rozwoju to proces zachodzący na różnych poziomach polityki - zarówno tej lokalnej, jak i krajowej czy unijnej. Coraz częściej angażuje się w niego nie tylko urzędników, którzy ogólnie określają, co należy wykonać w danej jednostce, ale przede wszystkim mieszkańców. Są oni mobilizowani do uczestnictwa w procesie identyfikowania problemów lokalnych, zasobów oraz potrzeb. Nierzadko - dzięki rodzącemu się w ten sposób poczuciu odpowiedzialności za swoje otoczenie - przystępują do realizacji wspólnych projektów.

Koncepcja odnowy miejscowości (z naciskiem na obszary wiejskie) nie jest niczym nowym - w Niemczech i Austrii stosowano ją już w latach 70. ubiegłego wieku. Duży nacisk kładziono w niej na wykorzystanie lokalnych zasobów o charakterze materialnym, jak i niematerialnym (np. tradycje, zwyczaje).

Plany odnowy miejscowości składają się z kilku zasadniczych elementów. Pierwszym jest charakterystyka miejscowości, w której prezentuje się informacje dotyczące m.in. liczby mieszkańców, poziomu przedsiębiorczości, zasobów kulturowych i przyrodniczych oraz stanu infrastruktury technicznej. Drugi element to inwentaryzacja zasobów lokalnych w różnych kategoriach (np. infrastruktura społeczna, techniczna, zasoby kulturowe). Podobnie jak w większości dokumentów planistycznych, kolejnym etapem jest opracowanie analizy SWOT. Na podstawie usystematyzowanych w ten sposób danych przygotowuje się cele rozwojowe (in. priorytety) i podporządkowane im zadania do realizacji w kolejnych latach. Należy tu podkreślić, że wymieniane w Planie zadania nie mają jedynie charakteru infrastrukturalnego, ale obejmować powinny także projekty "miękkie", skoncentrowane na aktywizacji społeczności lokalnych.

## **I. Położenie i charakterystyka miejscowości**

### **1. Rys historyczny**

Miejscowość Chełmek Wołowski pojawia się już w dokumentach z XIV w. - jako Kulmekow, później także jako Kulmickau, Kulmikai i Gunke. Pod koniec XVIII w. wieś zamieszkiwało 110 osób. Znajdowały się w niej: folwark, drewniana siedziba dziedzica wraz z parkiem dworskim, 12 gospodarstw zagrodniczych, 2 gospodarstwa chałupnicze i 1 kolonisty. Pierwszy ród, który zarządzał wsią ok. XVIII w. to rodzina von Adelsdorf. Później majątek zmieniał dość często właścicieli. W połowie XIX w., kiedy należał do Aleksandryny von Teichmann, wieś liczyła już 146 mieszkańców (23 domy mieszkalne). Ponadto funkcjonował w niej młyn wiatrowy i 2 rzemieślników. Do dóbr rycerskich należał dworek wodny, folwark z palarnią spirytusu i cegielnia. Pod koniec XIX w. folwark znany był z hodowli koni (16 sztuk), bydła rogatego (67 sztuk), owiec (330 sztuk) i świń (10 sztuk). Wówczas do miejscowości została podciągnięta linia kolejowa, łącząca Wrocław z Rudną.

Władający majątkiem od 1891 r. Wagenhoffowie dokonali sporej przebudowy: fosa otaczająca od wschodu pałac została poszerzona i przekształcona w staw, za którym stworzono aleję lipową, zaś łąki po południowej stronie zmieniono na park o powierzchni 2 ha. Sam pałac znajdował się na wyspie, której obrzeża obsadzono kasztanowcami.

Ostatnim właścicielem był Fritz von Foigt (od 1930 r.). Za jego czasów majątek skupiał się na hodowli rasowych świń, uprawie ziemniaków i buraków cukrowych. We wsi mieszkało wówczas ok. 200 osób<sup>1</sup>.

Pozostałości parku dworskiego wpisane są do rejestru zabytków pod numerem 2836/665/L ( z dn. 27.12.1983 r.). Ponadto zabytkami są budynki mieszkalne z połowy XIX w. znajdujące się pod numerami 29 i 30.

---

<sup>1</sup> <http://www.glogow.pl/okolice/powiaty/lubinskiaaa.htm>.

**Rys. 1 Dawny dwór w Chełmku Wołowskim.**



Źródło: <http://www.glogow.pl/okolice/powiaty/lubinskiaaa.htm>.

**Fot. 1 Obiekty zabytkowe w Chełmku Wołowskim.**



Źródło: fotografie własne.

Ponadto we wsi zlokalizowane są stanowiska archeologiczne. Jedno z nich - grodzisko z okresu średniowiecza - wpisane jest do rejestru zabytków (nr rej. 8/85, 17/arch/64 z 30.05.1964 r.). Pozostałe stanowiska to późnośredniowieczne osady i ślady osadnictwa, cmentarzysko ciałopalne z kultury łużyckiej (halsztat)<sup>2</sup>.

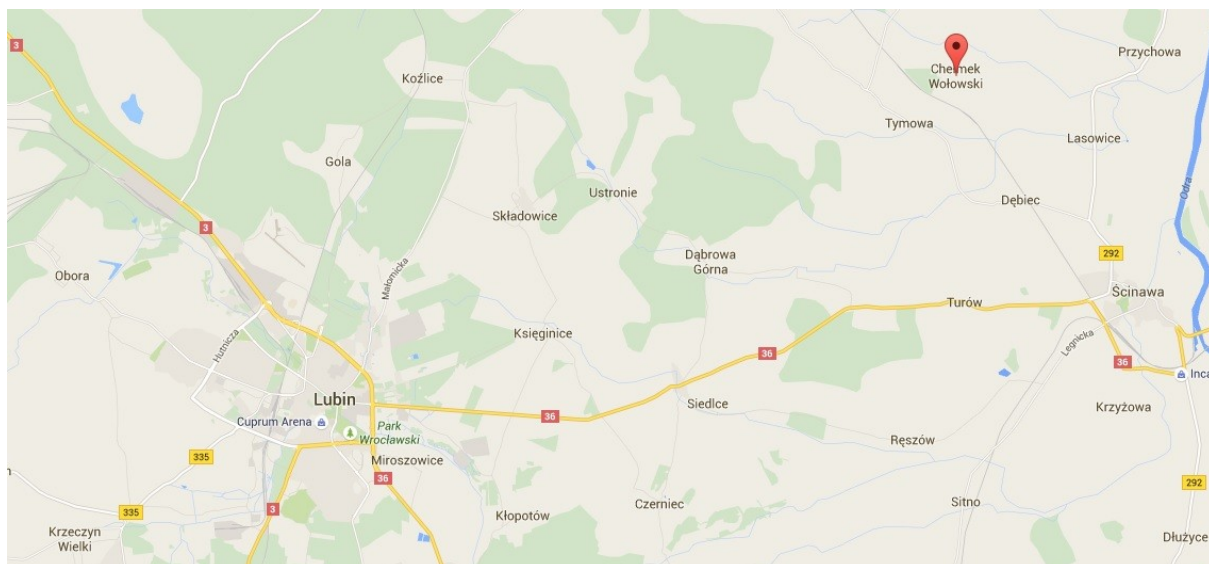
---

<sup>2</sup> Studium uwarunkowań i kierunków zagospodarowania przestrzennego miasta i gminy Ścinawa, s. 33-35.

### 2. Położenie

Miejscowość Chełmek Wołowski o powierzchni 335,37 ha położona jest w północno-środkowej części gminy Ścinawa, w powiecie lubińskim. W poprzednim podziale administracyjnym miejscowość należała do województwa legnickiego.

**Rys. 2 Położenie Chełmka Wołowskiego na tle Lubina i Ścinawy.**



Źródło: <https://www.google.pl/maps/place/Che%C5%82mek+Wo%C5%82owski/@51.4075419,16.302046,12.25z/data=!4m2!3m1!1s0x470f7b7453a623af:0x34e25858b4d868ef>.

Chełmek Wołowski leży na północ od drogi krajowej nr 36, która łączy Lubin i Ścinawę. Od Lubina dzieli go ok. 20 km, zaś od Ścinawy niecałe 7 km. Odległość do Wrocławia to ponad 72 km. W pobliżu przebiega droga wojewódzka nr 292 z Nowej Soli do Lisowic.

Ponadto miejscowość leży na 65 km linii kolejowej 273 Wrocław - Szczecin Główny. Dawniej stacja obejmowała dwa perony, ponadto podróżni mogli korzystać z budynku dworca, w którym prowadzono jeszcze w 1945 r. bufet. W budynku mieściła się również nastawnia, kasa, poczekalnia i mieszkania kolejowe.

**Fot. 2 Stacja kolejowa w Chełmku Wołoskim.**



Źródło: fotografia własna.

W wiosce nie występują dominanty przestrzenne. Dodatkowo część zabudowań położona jest przy drodze powiatowej, natomiast pozostała w odległości ok. 1 km.

W pobliżu Chełmka Wołoskiego zlokalizowany jest użytek ekologiczny Śnieżyca o powierzchni 5,55 ha, stanowiący starorzecze Odry. Objęcie tego terenu ochroną miało na celu przede wszystkim zachowanie zbiorowisk łągowych i łąkowych oraz stanowisk rzadkiej i chronionej roślinności i zwierząt. Ok. 80% terenu porastają trzciny, ponadto występują tu: śnieżyca wiosenna, kukułka plamista, kalina koralowa, pierwiosnka lekarska. Spotykane gatunki zwierząt to m.in. łabędź niemy, cyranka, kropiatka.

Tereny leżące w obrębie Chełmek Wołowski charakteryzują się występowaniem lokalnych podtopień. Występują tu gleby czarnoziemne, a ze względu na podmokły charakter terenu, pobagienne. Wśród gruntów orných za dominujące należy uznać gleby IV i V klasy bonitacyjnej, a więc średniej jakości i słabe. Wśród użytków zielonych przeważają gleby IV i III klasy. Występują tu kompleksy pszenne wadliwe oraz żytnie słabe<sup>3</sup>.

---

<sup>3</sup> Plan urządzeniowo-rolny Gminy Ścinawa, s. 27-31.



## 2. Sfera społeczna i gospodarcza

### 1. Ludność

Chełmek Wołowski zamieszkiwało w 2015 r. łącznie 100 osób, co oznacza spadek w stosunku do 2011 r. o 8,3%. W 2015 r. udział kobiet w strukturze ludnościowej sołectwa wynosił 53%. Oznacza to, że na 100 kobiet przypada 92 mężczyzn. Ogólnie mieszkańcy Chełmka stanowią ok. 1% mieszkańców całej gminy.

**Tab. 1 Liczba mieszkańców Chełmka Wołowskiego na tle gminy (stan na dzień 31.12 każdego roku)**

Miejscowość	2011	2012	2013	2014	2015
<b>Chełmek Wołowski</b>	109	111	105	104	100
<b>Gmina - ogółem</b>	10332	10264	10108	9967	9932

Źródło: *Strategia Rozwoju Miasta i Gminy Ścinawa na lata 2015-2022*, s.6.

**Tab. 2 Liczba mieszkańców Chełmka Wołowskiego w latach 2011-2015 z uwzględnieniem podziału na płeć.**

	31.12.2011	31.12.2012	31.12.2013	31.12.2014	31.12.2015
<b>Ogółem</b>	109	111	105	104	100
<b>Mężczyźni</b>	53	54	52	51	48
<b>Kobiety</b>	56	56	57	53	53

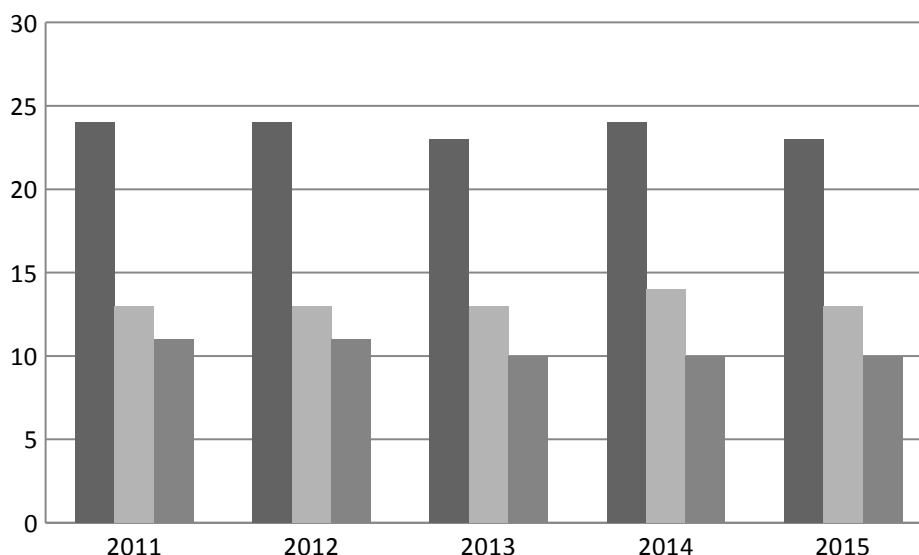
Źródło: dane z Urzędu Miasta i Gminy Ścinawa.

Największą część mieszkańców sołectwa stanowią osoby w wieku produkcyjnym (61%) i liczebność tej grupy w latach 2011-2015 utrzymuje się na zbliżonym poziomie. Prawie ¼ mieszkańców to osoby w wieku przedprodukcyjnym (23%) i tu również tendencja jest w miarę stała. Osoby w wieku poprodukcyjnym stanowią 16% mieszkańców (w tym wypadku zauważyć można spadek liczby osób), a dominują wśród nich kobiety (75% mieszkańców w tej grupie wiekowej). Tendencja polegająca na przewadze liczby osób w wieku produkcyjnym jest typowa dla całej gminy, natomiast w sołectwie zdecydowanie więcej występuje osób w wieku przedprodukcyjnym (23% wobec 17,4% w



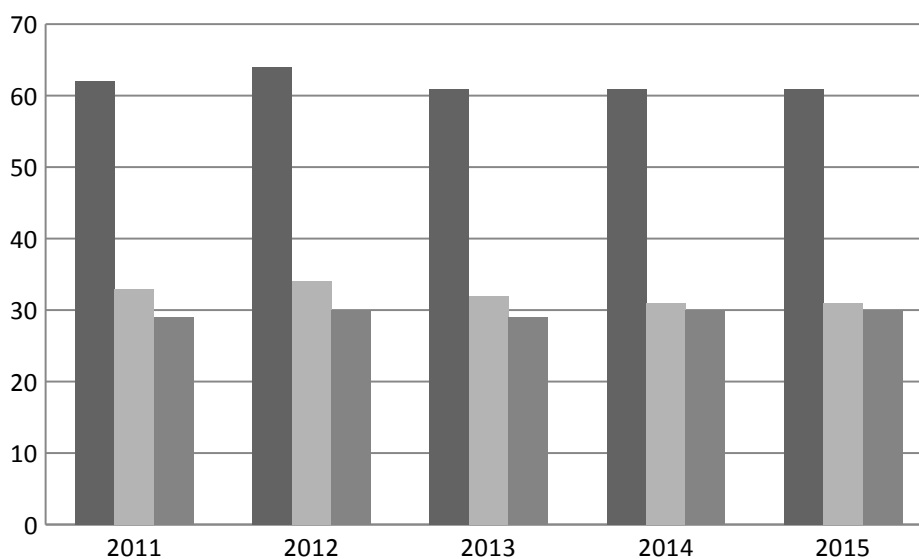
gminie) oraz nieco mniejsza liczba osób w wieku poprodukcyjnym (16% wobec 17,4% w gminie).

**Rys. 3 Liczba mieszkańców sołectwa w wieku przedprodukcyjnym w latach 2011-2015 z uwzględnieniem płci.**



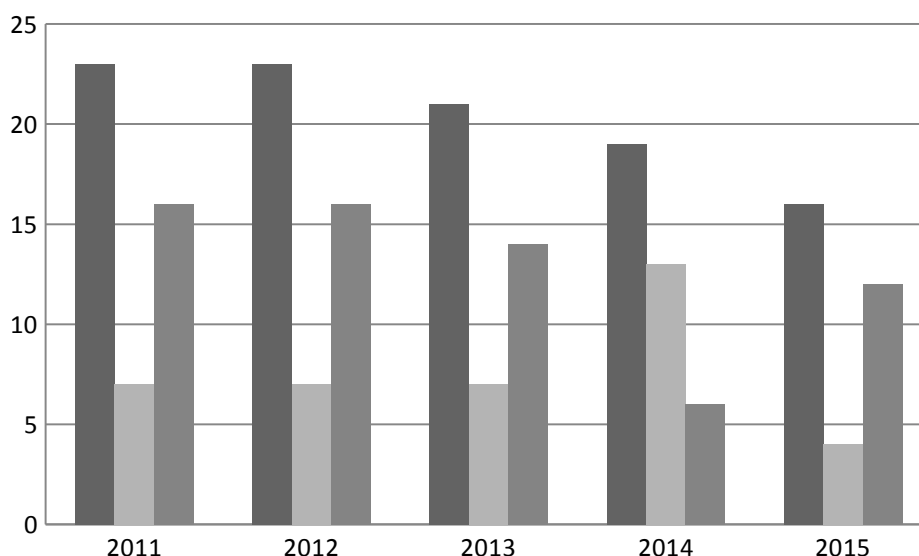
Źródło: dane z Urzędu Miasta i Gminy Ścinawa.

**Rys. 4 Liczba mieszkańców sołectwa w wieku produkcyjnym w latach 2011-2015 z uwzględnieniem płci.**



Źródło: dane z Urzędu Miasta i Gminy Ścinawa.

**Rys. 5 Liczba mieszkańców sołectwa w wieku poprodukcyjnym w latach 2011-2015 z uwzględnieniem płci.**



Źródło: dane z Urzędu Miasta i Gminy Ścinawa.

## **2. Oświata**

Dzieci w wieku 3-5 lat z terenu sołectwa (i z całej gminy) mają zapewnioną opiekę w Przedszkolu Publicznym w Ścinawie. Ze względu na to, że jest to jedyna placówka przedszkolna w gminie, wyznaczono kryteria przyjęć dzieci.

Dzieci w wieku szkolnym podlegają (zgodnie z granicami obwodów szkolnych) pod Szkołę Podstawową im. Orłąt Lwowskich w Tymowej. Średni wynik uzyskany w 2015 r. na sprawdzianie szóstoklasisty w tej szkole wynosi 67,1% i jest o 3,3 punktu procentowego wyższy niż średni wynik dla całej gminy<sup>4</sup>.

Po ukończeniu szkoły podstawowej uczniowie kontynuują naukę w Gimnazjum Publicznym w Ścinawie im. Mikołaja Kopernika. Uczniowie mogą uzyskać stypendium za dobre wyniki w nauce, sporcie lub za osiągnięcia artystyczne. Mają możliwość korzystania z szerokiej oferty zajęć pozalekcyjnych, niektórzy aktywnie działają w Szkolnym Klubie Wolontariatu "Prometeusz",

<sup>4</sup> Średnie wyniki szkół ze sprawdzianu 2015,  
[http://www.oke.wroc.pl/images/library/File/pdfy/Powiaty\\_S\\_152/0211.pdf](http://www.oke.wroc.pl/images/library/File/pdfy/Powiaty_S_152/0211.pdf).

Szkolnym Klubie Euro-Gimnazjalista czy Szkolnym Klubie Miłośników Kultury. Uczniowie na egzaminie kończącym naukę w gimnazjum uzyskali wyniki nieco gorsze niż wynosi średnia dla całego powiatu, przy czym z przedmiotów humanistycznych i matematyczno-przyrodniczych różnice wahają się w przedziale 1-4%, natomiast w przypadku języka angielskiego na poziomie podstawowym wyniosła ona 7,7% na niekorzyść gminy.

### **3. Infrastruktura społeczna**

Instytucją kultury działającą na terenie całej gminy jest Centrum Turystyki i Kultury w Ścinawie. Prowadzi ono działalność w nowym ośrodku w Ścinawie, a także w świetlicach wiejskich, przy czym w Chełmku Wołowskim nie ma takiego obiektu. W związku z tym zebrania wiejskie i spotkania mieszkańców odbywają się w pomieszczeniu udostępnianym przez sołtys wsi.

Mieszkańcy sołectwa korzystają z opieki zdrowotnej świadczonej przez Miejsko-Gminny Zespół Zakładów Opieki Podstawowej w Ścinawie, który świadczy usługi w zakresie podstawowej i specjalistycznej (14 specjalności) opieki zdrowotnej, laboratorium diagnostycznego, rehabilitacji czy medycyny pracy. Najbliższa apteka znajduje się w Ścinawie, a szpital w Lubinie.

Powodami przyznania pomocy społecznej mieszkańcom Chełmka Wołowskiego są: niepełnosprawność (5 osób), ubóstwo (4 osoby) i bezrobocie (2 osoby). Pomocy społecznej udziela Miejsko-Gminny Ośrodek Pomocy Społecznej w Ścinawie.

W miejscowości jest plac zabaw, natomiast brakuje infrastruktury sportowej. Wyznaczono teren pod budowę boiska.

Za bezpieczeństwo i porządek publiczny na terenie sołectwa odpowiada Komisariat Policji w Ścinawie. Mieszkańcy mogą korzystać z pomocy dzielnicowego z Rejonu XX Komendy Powiatowej Policji w Lubinie. Sołectwo postrzegane jest jako bezpieczne, w 2014 roku nie odnotowano tam żadnego przestępstwa. Najwięcej (3) popełniono ich w 2012 roku.

Sołectwo Chelmek Wołowski otrzymuje środki w ramach funduszu sołectkiego. Między 2010 a 2014 r. ich suma wyniosła 34.120,77 zł, co stanowiło niecałe 3,5% środków finansowych przeznaczonych przez gminę na ten cel. Środki z funduszu sołectkiego wydawano na organizację dożynek i innych imprez, wyrównanie drogi gminnej, zakup materiałów eksploatacyjnych do kosiarki i piły, materiałów do budowy chodnika, drzew i krzewów, oczyszczenie rowu wzdłuż drogi gminnej, zakup ławek na plac zabaw oraz zestawu do koszykówki, materiałów do urządzenia miejsc do grillowania, kosiarki spalinowej, piasku, kostki brukowej, materiałów do budowy ogrodzenia, itp. W 2012 r. sołectwo przystąpiło do Programu Odnowy Wsi Dolnośląskiej, realizowanego przez Urząd Marszałkowski Województwa Dolnośląskiego.

Mieszkańcy nie są zrzeszeni w żadnych organizacjach pozarządowych.

#### **4. Infrastruktura techniczna**

Cała gmina została objęta nowym systemem gospodarki odpadami. Odpady segregowane są odbierane od mieszkańców sołectwa raz w miesiącu, natomiast zmieszane - 2 razy.

Zaopatrzenie w ciepło mieszkańców sołectwa jest możliwe dzięki indywidualnym kotłowniom przydomowym. W miejscowości (oraz w ogóle w gminie) nie istnieje sieć gazowa. Zasilanie w energię elektryczną na terenie całej gminy odbywa się za pośrednictwem linii średniego napięcia 20 kV, wychodzących z Głównego Punktu Zasilania w Ścinawie.

Na terenie gminy Ścinawa funkcjonują 2 wodociągi grupowe, przy czym Chelmek Wołowski obsługiwany jest przez wodociąg "Dziesław". Wiek sieci to ok. 20 lat.

Sołectwo posiada podłączenie do sieci kanalizacyjnej - jej długość to 1,43 km. Wybudowano ją ok. 2 lat temu. Do sieci podłączone zostały 24 gospodarstwa, czyli prawie 73% wszystkich gospodarstw z terenu wsi. Żadne nie posiada przydomowej oczyszczalni ścieków.

W wyniku przeprowadzonej w 2009 r. inwentaryzacji azbestu na terenie gminy Ścinawa, zlokalizowano 18 miejsc jego występowania. Jedną z miejscowości, w której znaleziono elementy zawierające azbest, jest Chełmek Wołowski. Azbest występował tu w postaci płyt eternitowych o powierzchni 496 m<sup>2</sup> i jest to jeden z mniejszych zasobów stwierdzonych w wyniku inwentaryzacji.

Na terenie Chełmka Wołowskiego nie ma żadnych dróg rowerowych ani chodników. Drogi w miejscowości mają charakter powiatowy bądź gminny. Przez wieś biegnie odcinek drogi powiatowej nr 1211D Tymowa - Naroczyce o długości 0,7 km z nawierzchnią asfaltową lub z kostki. Stan techniczny należy ocenić jako zły - występują ubytki asfaltu. W złym stanie technicznym są również dwie drogi gminne. Droga nr G103015D (Tymowa - Chełmek Wołowski - Kolonia Chełmek Wołowski) liczy 3 km i wykonana jest z różnych materiałów (asfalt, kostka, żwir). Występują ubytki asfaltu, zapadnięta kostka brukowa oraz dziury w gruntowym fragmencie drogi. Z kolei droga nr G103016D (długość 1,2 km; Chełmek Wołowski - Tymowa) posiada nawierzchnię żwirową, przy czym występują ubytki tego materiału.

Dzięki położeniu miejscowości przy linii kolejowej i usytuowaniu w niej przystanku kolejowego, mieszkańcy mogą korzystać z transportu kolejowego. Jednocześnie bardzo ograniczona jest liczba kursów autobusowych, które w dni powszednie obsługuje PKS w Lubinie S.A., oferując przejazdy do Lubina i Radomiłowa (dwa dziennie).

## **5. Działalność gospodarcza**

Według Centralnej Ewidencji Informacji i Działalności Gospodarczej w Chełmku Wołowskim zarejestrowany jest tylko jeden podmiot, zajmujący się w przeważającej mierze sprzedażą samochodów. W przypadku Krajowego Rejestru Sądowego wskazuje on na jedno przedsiębiorstwo - "Mał-Bud" Sp. z o.o. Firma istnieje od 1996 r. i świadczy przede wszystkim usługi budowlane (w zakresie budownictwa mieszkaniowego i użyteczności publicznej) oraz polegające na nadzorze i szkoleniach z zakresu bhp.

W 2014 r. w sołectwie mieszkały 2 osoby zarejestrowane w Powiatowym Urzędzie Pracy w Lubinie jako bezrobotni. Stanowiły one 2% wszystkich mieszkańców sołectwa oraz 3,3% mieszkańców w wieku produkcyjnym.

## **II. Inwentaryzacja zasobów służących odnowie miejscowości**

Dla rozwoju miejscowości niezbędne jest posiadanie elementów, które stanowią jej przewagę konkurencyjną. Przy czym zasoby miejscowości to jej immanentne cechy, stałe elementy. Ich przewaga nad czynnikami zewnętrznymi wynika z faktu, że stanowią nieodłączną część danej miejscowości. Zasoby miejscowości należy rozpatrywać w sposób szeroki, z tego też względu obejmują takie elementy jak:

- zasoby przyrodnicze (m.in. krajobraz, wody, obszary chronione),
- dziedzictwo kulturowe (m.in. zabytki, zespoły artystyczne, lokalne zwyczaje, gwara),
- obiekty i tereny (m.in. tereny pod zabudowę mieszkaniową/przemysłową, tradycyjne obiekty gospodarskie, place),
- infrastruktura społeczna (m.in. domy kultury, biblioteki, świetlice),
- infrastruktura techniczna (m.in. drogi, sieć wodno-kanalizacyjna, ciepłownicza),
- gospodarka i rolnictwo (m.in. zakłady pracy, gospodarstwa rolne),
- kapitał społeczny i ludzki (m.in. organizacje pozarządowe, inicjatywy mieszkańców).

Wykorzystując przedstawiony powyżej sposób klasyfikowania zasobów miejscowości, dokonano również inwentaryzacji zasobów dla Chełmka Wołowskiego.

### Zasoby przyrodnicze:

- użytek ekologiczny Śnieżycza,
- dawny park dworski.

### Dziedzictwo kulturowe:

- obiekty zabytkowe w Chełmku Wołowskim,
- ciekawa historia.



Obiekty i tereny:

- wytyczony teren pod usługi sportowo-rekreacyjne.

Infrastruktura społeczna:

- plac zabaw dla dzieci.

Infrastruktura techniczna:

- droga powiatowa biegnąca przez wieś,
- bliskość drogi krajowej nr 36,
- linia kolejowa,
- wieś zelektryfikowana,
- sieć wodociągowa,
- podłączenie do sieci kanalizacyjnej ponad  $\frac{3}{4}$  gospodarstw domowych,.

Gospodarka i rolnictwo:

- duży zakład budowlany.

### **III. Analiza SWOT dla Chełmka Wołowskiego**

Analiza SWOT jest metodą pozyskiwania oraz porządkowania danych służących lepszemu poznaniu badanej jednostki. Jej wyniki są wykorzystywane do określania celów i zadań dla danej miejscowości. Nazwa SWOT pochodzi od pierwszych liter angielskich słów wyznaczających badane zagadnienie i oznaczających:

- **S**trengths (mocne strony),
- **W**eaknesses (słabe strony),
- **O**pportunities (szanse),
- **T**hreats (zagrożenia).

**Tab. 3 Schemat analizy SWOT.**

		charakter oddziaływania czynnika	
		pozytywny	negatywny
miejsce występowania czynników	wewnętrzne	S silne strony	W słabe strony
	zewnętrzne	O szanse	T zagrożenia

Źródło: „Planowanie strategiczne. Poradnik dla pracowników administracji publicznej”.

Czynniki rozpatrywane w analizie SWOT dzielimy na: wewnętrzne - pozytywne i negatywne oraz zewnętrzne - pozytywne i negatywne.

Do czynników wewnętrznych pozytywnych (silne strony) zaliczymy te zasoby lub zjawiska, które służą rozwojowi miejscowości i na które wpływ ma bezpośrednio gmina poprzez swoje instytucje, władze samorządowe, jak i mieszkańców. Do czynników wewnętrznych negatywnych (słabe strony) zaliczymy braki lub zjawiska, które w różnym stopniu utrudniają i ograniczają

możliwość rozwoju miejscowości. Na ich występowanie również bezpośredni wpływ ma gmina.

Czynniki zewnętrzne pozytywne (szanse) to zjawiska i tendencje występujące w otoczeniu, które odpowiednio wykorzystane staną się impulsem do rozwoju oraz osłabiają zagrożenia. Czynniki zewnętrzne negatywne (zagrożenia) – to wszystkie czynniki zewnętrzne, które postrzegamy jako bariery rozwoju jednostki, utrudnienia, dodatkowe koszty działania. O ile możliwości kreowania mocnych stron i niwelowania słabych jest w zasięgu naszych możliwości – możemy podejmować określone decyzje, o tyle zarówno na szanse, jak i zagrożenia nie mamy wpływu - występują one w otoczeniu i na ich występowanie mają wpływ inne podmioty. Możemy je jednak wykorzystywać i dostosowywać się.

Mocne strony:

- położenie w pobliżu drogi krajowej, dające możliwość szybkiego dojazdu do innych węzłów komunikacyjnych,
- bliskość Ścinawy i Lubina - ośrodków miejskich, pozwalających na dostęp do usług,
- przystanek kolejowy,
- obecność większego zakładu pracy,
- plac zabaw dla dzieci,
- wysoki poziom bezpieczeństwa,
- skanalizowanie ponad  $\frac{3}{4}$  gospodarstw,
- podłączenie do sieci wodociągowej,
- obiekty zabytkowe, w tym park dworski,
- wysoki poziom aktywności mieszkańców (przeznaczenie środków z funduszu sołeckiego).

Słabe strony:

- niewielka liczba kursów komunikacji publicznej,
- zły stan infrastruktury drogowej, w tym fragment drogi dojazdowej do wsi należący do kolei,
- brak infrastruktury sportowej,
- zły stan parku,

- niski poziom aktywności gospodarczej mieszkańców,
- brak świetlicy wiejskiej,
- brak oferty kulturalnej.

Szanse:

- środki finansowe z funduszy unijnych na rozwój obszarów wiejskich,
- budowa świetlicy wiejskiej,
- organizacja stałych zajęć w świetlicy wiejskiej - zarówno dla dzieci i młodzieży, jak i dla osób starszych.

Zagrożenia:

- odpływ mieszkańców,
- obniżenie dochodów gminy,
- ograniczenie środków zewnętrznych na inwestycje infrastrukturalne, w tym środków powiatu (remont drogi powiatowej).

## **IV. Planowane zadania inwestycyjne i przedsięwzięcia aktywizujące społeczność lokalną**

Przedstawione poniżej kierunki rozwoju stanowią wypadkową zasobów, które posiada miejscowość Chełmek Wołowski, oraz analizy słabych i mocnych stron. Wypracowane zostały przy współpracy z lokalną społecznością, w czasie konsultacji społecznych z mieszkańcami.

### Priorytet 1.

#### **POPRAWA BEZPIECZEŃSTWA DROGOWEGO I STANU INFRASTRUKTURY TECHNICZNEJ**

Infrastruktura techniczna odgrywa szczególną rolę w kształtowaniu osadnictwa i rozwoju lokalnego. Jej znaczenie jest istotne nie tylko z punktu widzenia sektora rolnictwa, ale również możliwości wielokierunkowego rozwoju terenów wiejskich (i wzrostu ich atrakcyjności z perspektywy prowadzenia działalności gospodarczej).

W przypadku miejscowości Chełmek Wołowski za duży atut należy wskazać istnienie sieci wodociągowej oraz - w dużej części wsi - sieci kanalizacyjnej, mając na względzie również pozytywny wpływ tego faktu na środowisko naturalne. Zasadne wydaje się jednak dążenie do dokończenia budowy sieci i skanalizowania pozostałych terenów wsi wraz z podłączeniem do sieci kolejnych gospodarstw.

Dbać trzeba także o meliorację, stąd mieszkańcy podkreślają konieczność regularnego oczyszczania i konserwacji rowów przydrożnych.

Modernizacji wymaga infrastruktura drogowa na terenie wsi, przy czym dodatkowy problem stanowi droga powiatowa. Z tego względu ewentualna decyzja o przystąpieniu do prac remontowych nie zależy od gminy, a jej zadaniem może być tylko lobbowanie (z ofertą wsparcia) za przeprowadzeniem tych działań. Remontu wymaga ponadkilometrowy odcinek drogi do Tymowej, jak również drogi wewnątrz miejscowości: od numeru 13 do 16 (ok. 300 m) oraz drogi prowadzącej do stacji kolejowej (ok. 1,5 km).

Ze względu na konieczność poprawy bezpieczeństwa w zakresie ruchu drogowego sugeruje się budowę chodnika w obrębie wsi.

W ramach tego priorytetu proponuje się wykonanie następujących przedsięwzięć:

1. Przebudowa drogi dojazdowej do wsi Tymowa (odcinek 1,16 km).
2. Remont drogi wewnątrz wsi od nr. 13 do nr. 16 (300 m).
3. Remont drogi wewnątrz wsi do stacji kolejowej (1,5 km)
4. Budowa chodnika w obrębie wsi.
5. Dokończenie kanalizacji wsi.
6. Oczyszczenie rowów.
7. Montaż lustra drogowego.

Priorytet 2.

**POPRAWA STANU I ROZBUDOWA INFRASTRUKTURY SPOŁECZNEJ  
ORAZ REKREACYJNEJ**

Chełmek Wołowski posiada bardzo ciekawą historię, jednak niestety nie zachowały się obiekty ją upamiętniające. Pamiątką po dworze są już tylko pozostałości piwnic oraz park dworski, który jednak powoli zatracą swą pierwotną kompozycję. Warto zainwestować w jego utrzymanie i przynajmniej częściowe zachowanie. Może on bowiem stać się lokalną atrakcją czy to dla rowerzystów, pojawiających się w gminie, czy to dla mieszkańców. Coraz większą popularnością bowiem cieszą się jednodniowe lub weekendowe wypadki rodzinne, pozwalające poznać Dolny Śląsk. Gminne szkoły (czy także z terenu powiatu) mogłyby wzbogacić ofertę swoich zajęć o poznanie lokalnej historii. Z tego względu trzeba dbać o nasadzenia w parku oraz stworzyć ścieżkę przyrodniczą czy nawet historyczno-przyrodniczą. Aleje parkowe powinny zostać utwardzone, aby nie występowało na nich błoto. Staw uzupełniający założenie parkowe należy oczyścić, dzięki czemu jego otoczenie stanie się miejscem spotkań mieszkańców wsi. Dodatkowo zamontowanie oświetlenia na terenie parku pozwoli dłużej spędzać w nim czas. Ustawienie ławek i koszy na śmieci zachęci do przebywania w parku i utrzymywania w nim czystości. W dalszej perspektywie można wykorzystać zewnętrzne środki finansowe np. na stworzenie ścieżki zdrowia czy siłowni zewnętrznej na terenie parku.

Najmłodsi mieszkańcy Chełmka Wołowskiego mają możliwość korzystania z tutejszego placu zabaw. Wskazuje się jednak, że istniejące urządzenia powinny zostać wymienione, a jednocześnie należy zadbać o zamontowanie większej ich liczby. Oprócz tego oczywiście niezbędna jest bieżąca konserwacja urządzeń służących do zabawy.

Władze gminy mogą również zastanowić się nad budową niewielkiej świetlicy wiejskiej, zwłaszcza w kontekście pojawiających się środków zewnętrznych. Warto przy tym podkreślić, że budynek nie powinien być duży ze względu na niewielką liczbę mieszkańców wsi (której towarzyszy spadek liczebności) oraz konieczność utrzymywania budynku ze środków własnych gminy. Budowie samej świetlicy powinno towarzyszyć oświetlenie terenu wokół,



co sprzyjać będzie możliwości utrzymania porządku i bezpieczeństwa. W przyszłości, po wybudowaniu obiektu, należy zadbać o ofertę różnych zajęć, przede wszystkich skierowanych do dzieci.

Mieszkańcy są zainteresowani także montażem tablicy upamiętniającej pierwszych osadników. Posiadają materiały historyczne pozwalające na odtworzenie kolejności osiedlania się we wsi. Granitowa tablica miałaby znaleźć się przy krzyżu zlokalizowanym w centrum Chełmka.

Ponadto mieszkańcy mogą założyć profil wsi na portalu społecznościowym Facebook. Jest to narzędzie bezpłatne, pozwalające na wzajemne informowanie się o nadchodzących wydarzeniach czy ustalanie przedsięwzięć dla miejscowości.

W ramach tego priorytetu proponuje się wykonanie następujących przedsięwzięć:

1. Stworzenie ścieżki spacerowej w parku wiejskim.
2. Oczyszczenie stawu w parku wiejskim.
3. Oświetlenie parku i wyposażenie go w ławki oraz kosze na śmieci.
4. Budowa świetlicy wiejskiej wraz z oświetleniem terenu wokół budynku.
5. Modernizacja istniejącego placu zabaw.
6. Montaż tablicy upamiętniającej pierwszych mieszkańców.

## **V. Harmonogram realizacji zadań inwestycyjnych**

Harmonogram realizacji zadań inwestycyjnych uwzględnia okres obowiązywania Planu Odnowy Miejscowości oraz programy, na podstawie których gmina może ubiegać się o dofinansowanie projektów rozwojowych (zarówno programów krajowych, jak i zewnętrznych, ze szczególnym uwzględnieniem funduszy unijnych). Opracowanie harmonogramu oparto jednak w dużej mierze także na wynikach konsultacji społecznych, w czasie których sami mieszkańcy wskazywali zadania, jakie w najbliższych latach powinny zostać zrealizowane w miejscowości. W czasie spotkania konsultacyjnego otrzymali specjalny formularz analizy zasobów miejscowości, który ułatwiał wskazywanie przedsięwzięć o charakterze infrastrukturalnym, jak i "miękkim", służących rozwojowi więzi między członkami społeczności lokalnej. Określali również priorytetowość zadań, która przekłada się na to, czy zadanie jest pilne, czy też może zostać odłożone w czasie lub np. jego realizacja ma charakter warunkowy i uzależniona została tylko od możliwości pozyskania ewentualnych środków zewnętrznych.

## Plan Odnowy Miejscowości Chelmek Wołowski na lata 2016-2023

Dolnośląskie Centrum Rozwoju Lokalnego s.c.

Lp.	Tytuł projektu	Cel i przeznaczenie przedsięwzięcia	Szacunkowy koszt inwestycji	Lata realizacji	Możliwe źródła finansowania
<b>PRIORYTET 1. POPRAWA BEZPIECZEŃSTWA DROGOWEGO I STANU INFRASTRUKTURY TECHNICZNEJ</b>					
1.	Przebudowa drogi powiatowej	poprawa bezpieczeństwa i komfortu podróżowania, poprawa bezpieczeństwa pieszych poruszających się wzdłuż dróg m.in. dzięki budowie chodników na wybranych odcinkach	750 000,00	2016-2019	środki unijne (PROW), środki własne gminy, środki finansowe powiatu, programy ministerialne
2.	Remont dróg wewnętrznych w miejscowości	poprawa dostępności posesji, która przełoży się na łatwiejszy dojazd m.in. służb ratunkowych do ich mieszkańców; ułatwienie dotarcia do stacji kolejowej	540.000,00 zł	2019-2023	środki unijne (PROW), środki własne gminy, programy ministerialne
3.	Budowa chodnika	ułatwienie przemieszczania się po miejscowości, wzrost bezpieczeństwa pieszych	100 000,00	2016-2019	środki unijne (PROW), środki własne gminy, programy ministerialne
4.	Oczyszczenie rowu przydrożnego	poprawa stanu środowiska naturalnego przez czyszczenie i konserwację rowów melioracyjnych; ograniczenie zagrożenia lokalnymi podtopieniami	50 000,00	2016-2019	WFOŚiGW, środki unijne (PROW), środki własne gminy
5.	Budowa sieci kanalizacyjnej	poprawa stanu środowiska naturalnego, większy komfort życia, ograniczenie kosztów i uciążliwości (związanych np. z opróżnianiem zbiorników bezodpływowych)	1 000 000,00	2017-2020	środki unijne (np. PROW), WFOŚiGW, środki własne gminy

6.	Montaż lustra drogowego	poprawa bezpieczeństwa, ułatwienie włączenia się do ruchu osobom wyjeżdżającym z drogi podporządkowanej	1.000,00 zł	2017-2018	środki własne gminy, środki finansowe powiatu
<b>PRIORYTET 2. POPRAWA STANU I ROZBUDOWA INFRASTRUKTURY SPOŁECZNEJ ORAZ REKREACYJNEJ</b>					
7.	Budowa świetlicy wiejskiej	stworzenie miejsca spotkań dla mieszkańców (dającego szansę na integrację)	600 000,00	2021-2023	środki unijne (PROW), środki własne gminy, fundusz sołecki
8.	Organizacja zajęć dla dzieci w świetlicy wiejskiej	zagospodarowanie czasu wolnego dzieci, ułatwienie dostępu do zajęć kulturalno edukacyjnych	10.000,00 zł	2023 i kolejne	środki własne gminy, fundusz sołecki
9.	Oświetlenie, oczyszczenie parku wiejskiego i stawu wraz ze stworzeniem ścieżki spacerowej (przyrodniczo-historycznej), montażem ławek i koszu na śmieci	stworzenie miejsca spotkań, wypoczynku i rekreacji dla mieszkańców; wzrost poziomu porządku i czystości w parku poprzez montaż elementów małej architektury	350 000,00	2020-2023	środki unijne (PROW), środki własne gminy, fundusz sołecki, fundacje korporacyjne
10.	Modernizacja placu zabaw	poprawa warunków zabawy dla dzieci poprzez modernizację i wyposażenie placu zabaw	30.000,00 zł	2017-2019	środki unijne (PROW), środki własne gminy, fundusz sołecki
11.	Montaż tablicy upamiętniającej pierwszych mieszkańców	wzrost tożsamości lokalnej i znajomości historii lokalnej społeczności	7.000,00 zł	2016-2017	fundusz sołecki

## **Spis tabel**

Tab. 1 Liczba mieszkańców Chełmka Wołowskiego na tle gminy (stan na dzień 31.12 każdego roku).....	8
Tab. 2 Liczba mieszkańców Chełmka Wołowskiego w latach 2011-2015 z uwzględnieniem podziału na płeć.....	8
Tab. 3 Schemat analizy SWOT.....	17

## **Spis rysunków**

Rys. 1 Dawny dwór w Chełmku Wołowskim.....	5
Rys. 2 Położenie Chełmka Wołowskiego na tle Lubina i Ścinawy.....	6
Rys. 3 Liczba mieszkańców sołectwa w wieku przedprodukcyjnym.....	9
Rys. 4 Liczba mieszkańców sołectwa w wieku produkcyjnym w latach 2011-2015 z uwzględnieniem płci.....	9
Rys. 5 Liczba mieszkańców sołectwa w wieku poprodukcyjnym w latach 2011-2015 z uwzględnieniem płci.....	10

## **Spis fotografii**

Fot. 1 Obiekty zabytkowe w Chełmku Wołowskim.....	5
Fot. 2 Stacja kolejowa w Chełmku Wołowskim.....	7